



Atelierul de lucru

## Atelier de diagnosticare pentru "Programul de revitalizare urbană"

în cadrul proiectului

„Revitalizarea ca oportunitate pentru impulsivizarea dezvoltării socio-economice a zonelor degradate din orașele moldovenești”.

## „Programul local de revitalizare a orașului 2023- \_ \_ \_ \_” Atelier de consultare, partea 1

28.11 – 10.12.2022 - Cupcini, Lipcani, Glodeni, Telenești, Ghindești și Șoldănești

*Experți:*

*Edyta Kuczma, Paweł Mentelski, Ernest Nowak, Jarosław Bittel*

*Traducere:*

*Victoria Climovici*



# Introducere

**Scopul acestei activități** este de a elabora un document care va sta la baza solicitării de finanțare externă pentru activitățile prevăzute în Programul de revitalizare locală în zonele desemnate ale orașului.

**Scopul întâlnirii** este de a identifica și diagnostica spațiile degradate în vederea desemnării unei zone de revitalizare în oraș.

# Planul de prezentare

1. Etapele elaborării unui program de revitalizare.
2. Elemente esențiale ale unui program de revitalizare.
3. Identificarea problemelor, a fenomenelor de criză în oraș.
4. Indicarea zonelor degradate.

# Etapele de dezvoltare a unui program de revitalizare

- ✓ Elaborarea unui diagnostic (analiza datelor de bază, sondaj, întâlniri de diagnosticare).
- ✓ luarea unei decizii privind desemnarea zonei de revitalizare.
- ✓ Pregătirea unui proiect de program de revitalizare locală (PLR) - întâlniri de lucru, lucrări de specialitate.
- ✓ Consultări publice privind PLR.
- ✓ Adoptarea și prezentarea proiectului de PLR.

# Definiția revitalizării

**Revitalizarea este un proces:**

**scoaterea din criză a zonelor degradate prin măsuri holistice**

*care implică proiecte interconectate care acoperă aspecte sociale și economice, spațial-funcționale, tehnice sau de mediu*

**intervenția integratoare în favoarea comunității locale, a spațiului și a economiei locale, concentrate teritorial**

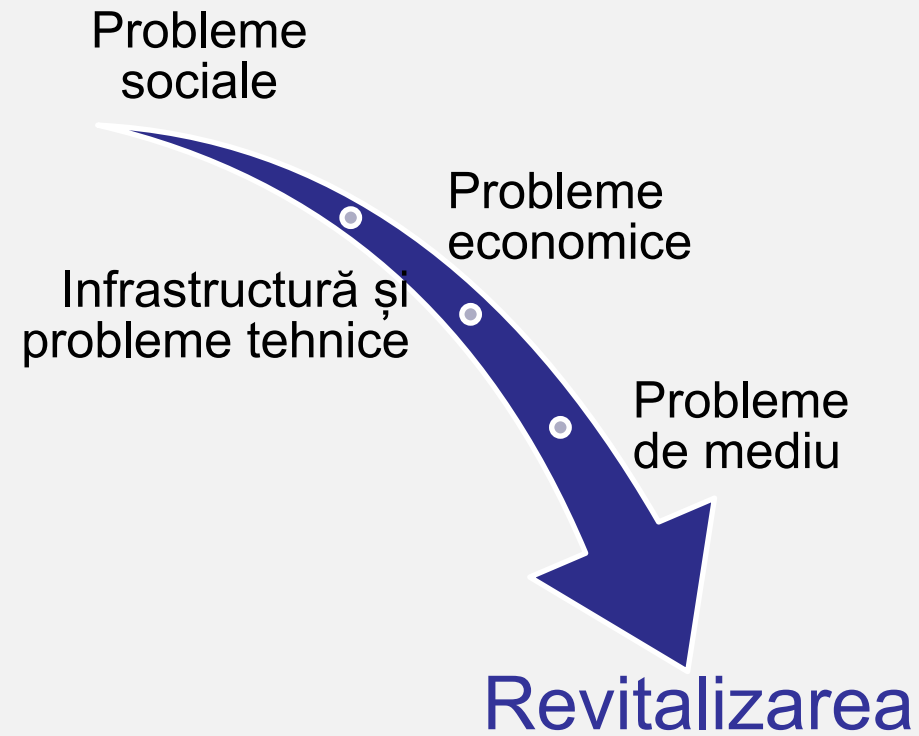
✓ **realizate în mod planificat și integrat prin programe de revitalizare**

# Necesitatea elaborarii unui program - când?

Când ...

- ✓ ... orașul/municipiul nu funcționează într-un mod durabil.
- ✓ ... pe teritoriul orașului este identificată o zonă de concentrare a unor fenomene sociale și economice sau de mediu sau tehnice sau spațial-funcționale negative sau fenomenele de criză menționate mai sus se manifestă pe teritoriul întregului oraș.
- ✓ ... este nevoie de măsuri de revitalizare.

# Necesitatea elaborarii unui program - când?



# Necesitatea elaborării unui program – de ce?

- ✓ Implementarea integrată a măsurilor de revitalizare
- ✓ Revitalizarea socială și economică a zonelor revitalizate și, în consecință, a întregului oraș.
- ✓ Stimularea cooperării între cele trei sectoare
- ✓ Concentrarea activităților de revitalizare într-o zonă de criză de importanță semnificativă pentru dezvoltarea orașului.

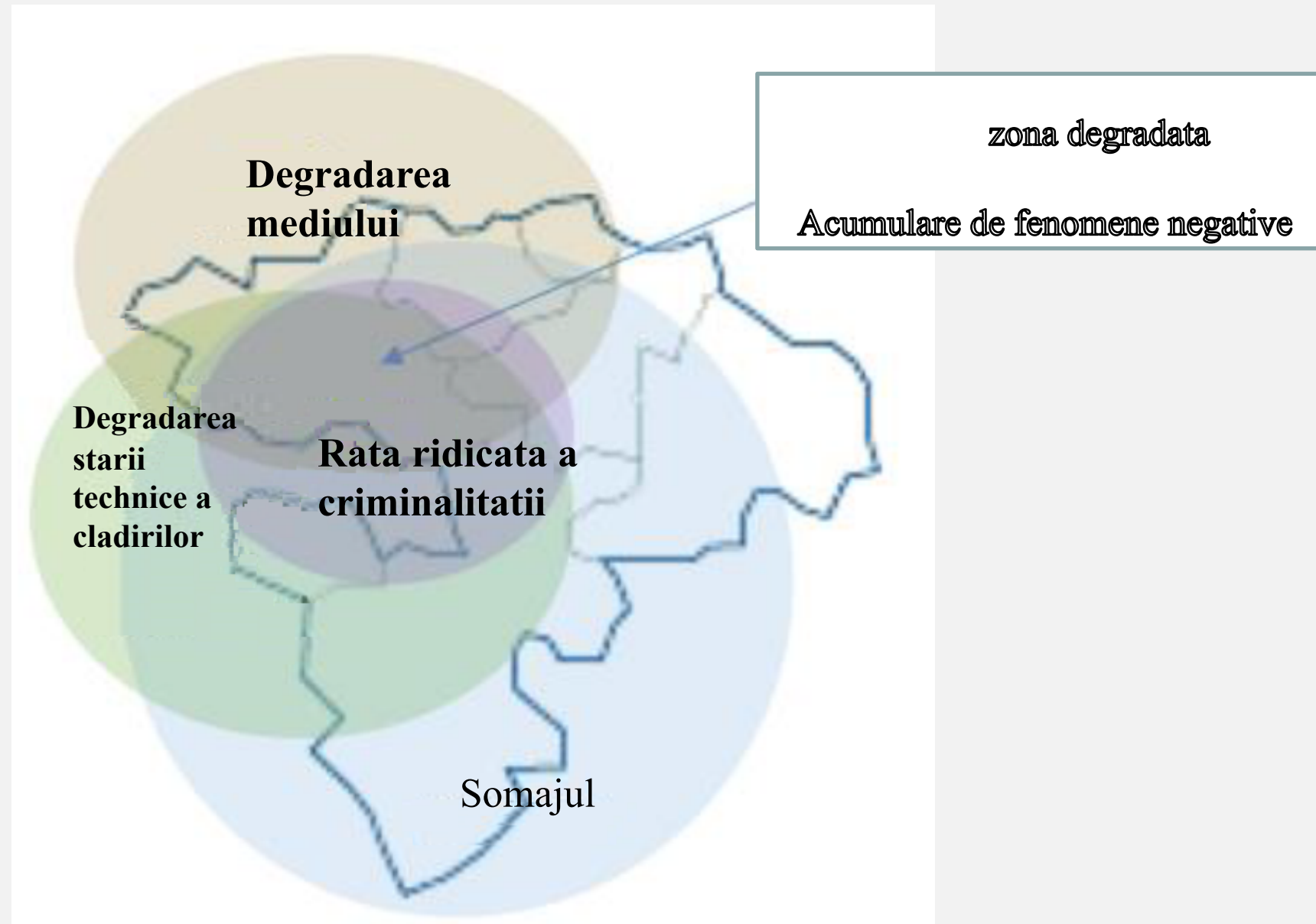


# Suprafața degradată

Este o zonă în care a fost identificată o stare de criză, cauzată de o concentrare de fenomene sociale negative, care coexistă cu fenomene negative în sfera economică, de mediu, spațial-funcțională sau tehnică.

O zonă degradată poate fi împărțită în subzone, inclusiv în subzone fără limite comune, cu condiția ca în fiecare subzonă să fie identificată o situație de criză.

# Suprafața degradată



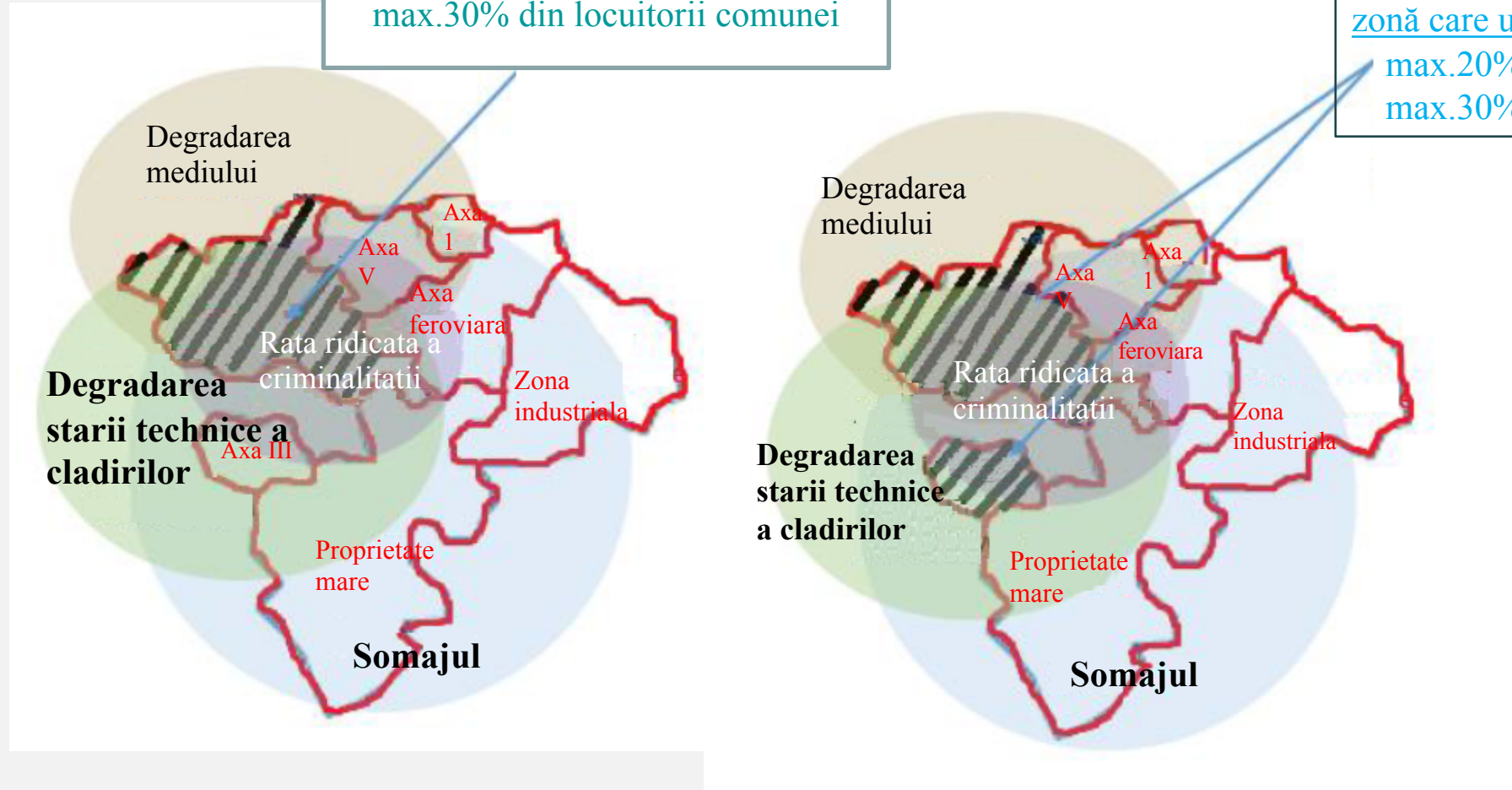
# Zona de revitalizare

Acoperă totalitatea sau o parte a unei zone degradate, caracterizată de o concentrație deosebită de fenomene negative, în care, datorită importanței sale pentru dezvoltarea locală, urmează să se realizeze o revitalizare. Zona de revitalizare poate fi împărțită în subzone, inclusiv în subzone care nu au granițe comune, însă **nu poate include zone mai mari de 20% din suprafața orașului și locuite de mai mult de 30% din populația orașului.**

# Zona de revitalizare

zona care urmeaza sa fie revitalizata  
max.20% din suprafata comunei  
max.30% din locuitorii comunei

zonă care urmează să fie revitalizată  
max.20% din suprafata comunei  
max.30% din locuitorii comunei

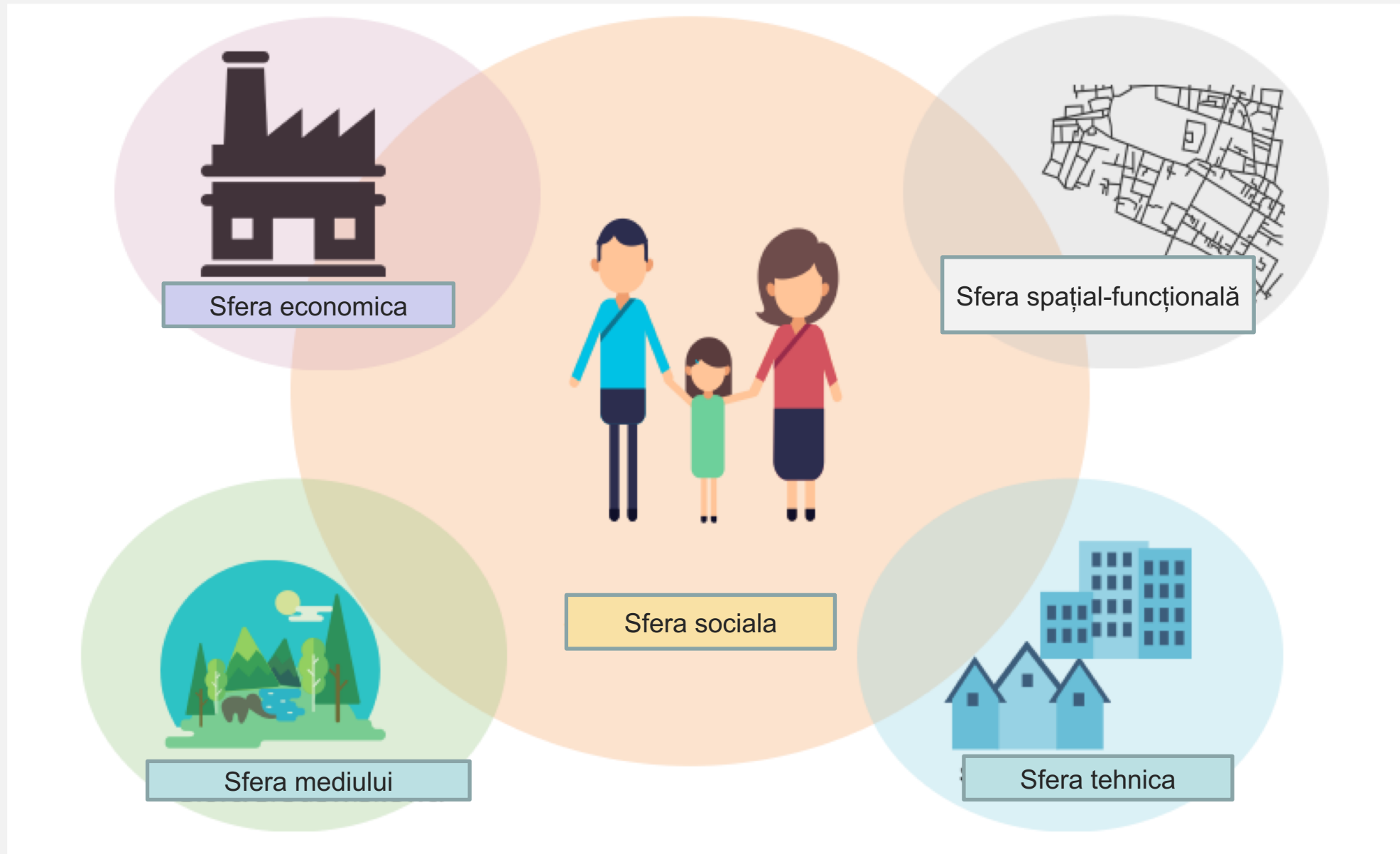


# Metode de desemnare a unei zone degradate

Diagnosticul se face pe baza:

- ✓ analize bazate pe datele furnizate de Primarie și pe datele disponibile publicului,
- ✓ datele obținute din cercetarea calitativă,
- ✓ cercetare socială,
- ✓ întâlniri cu locuitorii.

# Aspecte ale revitalizării



# Sfera socială

Fenomene diagnosticate:

- ✓ șomaj,
- ✓ sărăcie,
- ✓ crimă,
- ✓ nivel scăzut de educație,
- ✓ lipsa de participare a locuitorilor la viața publică și culturală,
- ✓ un nivel scăzut al capitalului social, inclusiv al încrederii în societate.

## Sfera economică

Fenomene diagnosticate:

- ✓ un nivel scăzut de spirit antreprenorial în rândul rezidenților,
- ✓ starea precară a întreprinderilor,
- ✓ un număr mic de spații pentru servicii, magazine.

## Sfera mediului

Fenomene diagnosticate:

- ✓ depășirea standardelor de calitate a mediului,
- ✓ prezența unor deșeuri care reprezintă o amenințare pentru viața, sănătatea sau mediul înconjurător.



# Sfera spațială și funcțională

Fenomene diagnosticate:

- ✓ Deficiențe sau calitatea insuficientă a infrastructurii tehnice și sociale, de exemplu, accesul la școală, la centrul de sănătate și accesul la servicii,
- ✓ lipsa accesului la serviciile de bază sau calitatea slabă a acestora,
- ✓ Neadaptarea soluțiilor de planificare urbană la funcțiile în schimbare ale zonei (neadaptarea spațiilor publice la nevoile persoanelor cu dizabilitati,
- ✓ nivelul scăzut al serviciilor de transport,
- ✓ lipsa sau calitatea slabă a terenurilor publice.

# Sfera tehnica

Fenomene diagnosticate:

- ✓ deteriorarea stării tehnice a clădirilor, inclusiv a celor cu destinație rezidențială,
- ✓ soluții tehnice inadecvate pentru utilizarea eficientă a clădirilor, în special în ceea ce privește eficiența energetică și protecția mediului.

# O întrebare pentru dvs.

- ✓ Care sunt problemele sociale și fenomenele de criză din oraș? - vă rugăm să solicitați, de asemenea, locația spațială a acestora.

*Să fim cu ochii pe: șomajul, sărăcia, criminalitatea, nivelul scăzut de educație, lipsa de activitate a locuitorilor în viața publică și culturală, nivelul scăzut de capital social, inclusiv încrederea în societate.*

# Al 2-lea pachet de întrebări pentru dumneavoastră

Probleme și fenomene de criză în afara sferei sociale:

- ✓ Care sunt problemele și fenomenele de criză din sfera economică?  
*vă rugăm să indicați, de asemenea, locația acestora în spațiu*
- ✓ Care sunt problemele și fenomenele de criză în domeniul mediului?  
*vă rugăm să le poziționați, de asemenea, în spațiul*
- ✓ Care sunt problemele și fenomenele de criză din sfera spațial-funcțională?  
*vă rugăm să le poziționați, de asemenea, în spațiul*
- ✓ Care sunt problemele și fenomenele de criză din sfera tehnică?  
*vă rugăm să le poziționați, de asemenea, în spațiul*

# Al. 3-lea pachet de întrebări adresate pentru dumneavoastră (suplimentare)

- ✓ Care este nivelul de implicare, de participare la viața publică a comunității locale? *Ce grupuri (de exemplu, seniori, tineri, antreprenori) se remarcă (ies in evidenta) în ceea ce privește nivelul lor de implicare?*
- ✓ Care este participarea locuitorilor la pregătirea și consultarea deciziilor de dezvoltare luate de autoritățile orașului?
- ✓ Care este activitatea sectorului neguvernamental?
- ✓ Care este experiența orașului în ceea ce privește crearea de parteneriate pentru implementarea proiectelor de dezvoltare?
- ✓ Cât de puternice sunt legăturile sociale între rezidenți? În ce măsură există fenomene de excluziune și diviziuni sociale în oraș??
- ✓ Ce conflicte există în oraș care trebuie rezolvate?

*Cine este implicat în ele? Ce implică acestea?*

# Al 4-lea pachet de întrebări pentru dumneavoastră

Vă rugăm să indicați pe o hartă simbolică a orașului:

- ✓ Unde sunt localizate problemele identificate anterior, în ce părți ale orașului?
- ✓ În ce părți ale orașului sunt ele mai concentrate, constituind cele mai semnificative situații de criză?

# Al 5-lea pachet de întrebări pentru dumneavoastră

- ✓ Care este potențialul social al zonei analizate?
- ✓ Care sunt potențialele zonei analizate în domeniile economic, de mediu, tehnic și spațial-funcțional?

**Vă mulțumim pentru atenție!**



[www.revitalizare.eu](http://www.revitalizare.eu)

[Facebook.com/Revitalizare.eu](https://www.facebook.com/Revitalizare.eu)